

# LA PROTECTION, LE GENRE ET L'INCLUSION DANS L'ACTION ANTICIPATOIRE

Septembre 2025

# QU'EST-CE QUE L'ACTION ANTICIPATOIRE?



L'**action anticipatoire (AA)** est un ensemble d'interventions planifiées en amont d'une crise, déclenchées à partir d'alertes précoces et de seuils prédéfinis, et financées par des fonds préalloués.

## Objectif

---

Réduire et atténuer les effets d'une crise ou d'une catastrophe imminente sur la population avant que la situation ne se détériore, en portant une attention particulière aux groupes vulnérables, notamment les enfants et les jeunes.

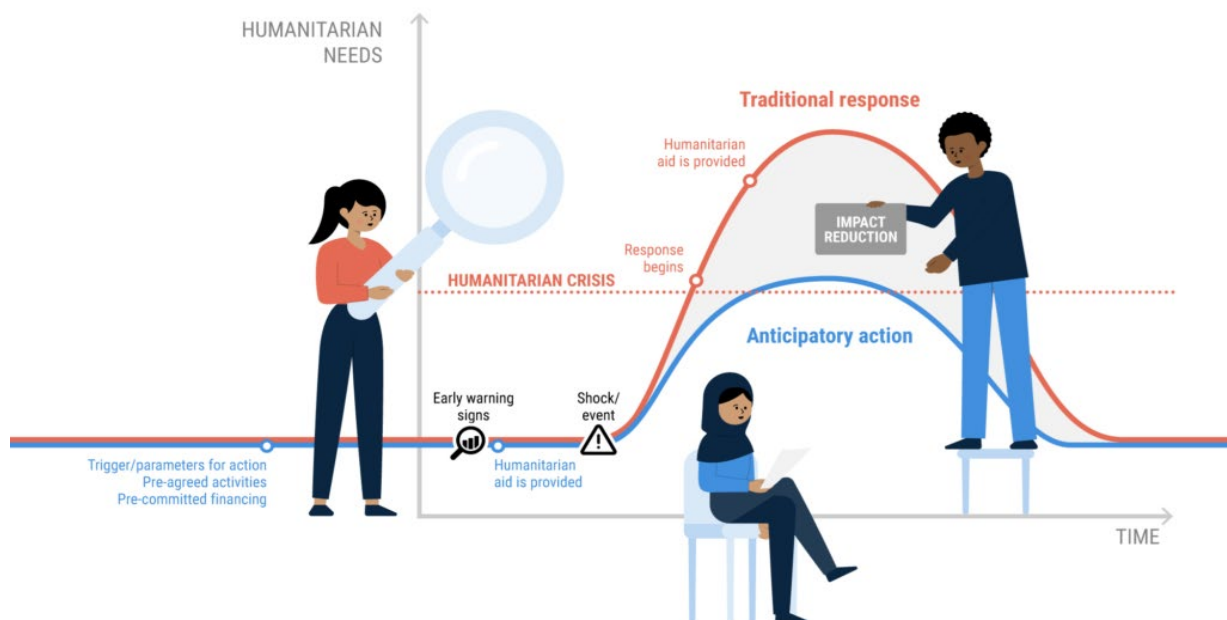
## Intégration

---

L'AA devrait faire partie intégrante des interventions en cas de catastrophe, de la résilience climatique et de l'action humanitaire.



# Comprendre le concept : caractéristiques clés de l'AA



## Analyse des risques

Reconnaître et évaluer la gravité des risques qui peuvent toucher un pays pendant une période donnée.

## Déclencheurs et paramètres d'action

Développés en fonction des prévisions afin de surveiller les risques et de décider à quel moment intervenir.

## Interventions préétablies

Ensemble d'activités planifiées en fonction des menaces identifiées et élaborées en tenant compte des risques et de leurs répercussions sur les enfants et d'autres groupes concernés.

## Financement préétabli

Financement confirmé dès la phase de planification et prêt à être décaissé pour que les activités puissent être réalisées en temps opportun.



Triggers or Parameters (The Model)



Pre-arranged Activities (The Delivery)  
- Preparedness  
- Anticipatory Response

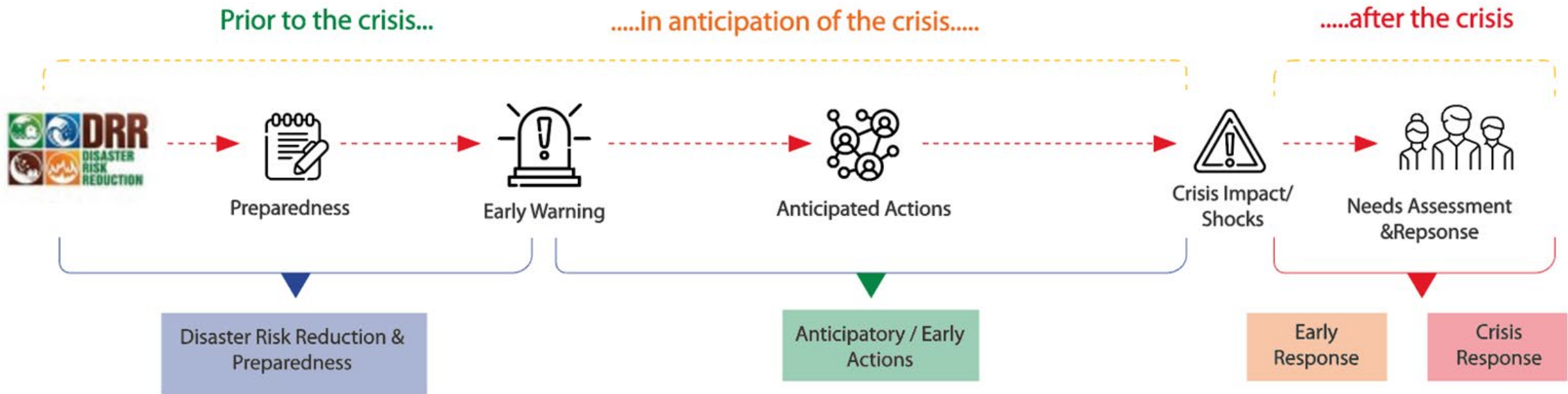


Pre-committed Financing (The Money)  
- Build  
- Fuel



**L'AA peut faire le lien** entre les efforts de réduction des risques de catastrophe (RRC) et l'action humanitaire

# Liens entre la RRC, la préparation, l'AA et la réponse humanitaire



- L'AA intervient dans **un laps de temps très court** entre l'alerte précoce et le début de la crise.
- L'AA **ne doit pas être considérée comme un mécanisme isolé**. Elle doit être intégrée dans les cycles des programmes d'aide humanitaire et de RRC.
- Une bonne **préparation** permet une mise en œuvre efficace de l'AA.
- Le principe des **actions dites sans regret** demeure un **espace d'innovation** en constante évolution.

# QUEL EST L'INTÉRÊT DE L'ACTION ANTICIPATOIRE?

## Efficienne



Il s'agit d'une intervention efficace, économique et menée dans le respect de la dignité humaine.

## Prévisibilité



On estime qu'au moins 50 % des crises humanitaires sont prévisibles, et que 20 % d'entre elles sont hautement prévisibles.

## Objectif



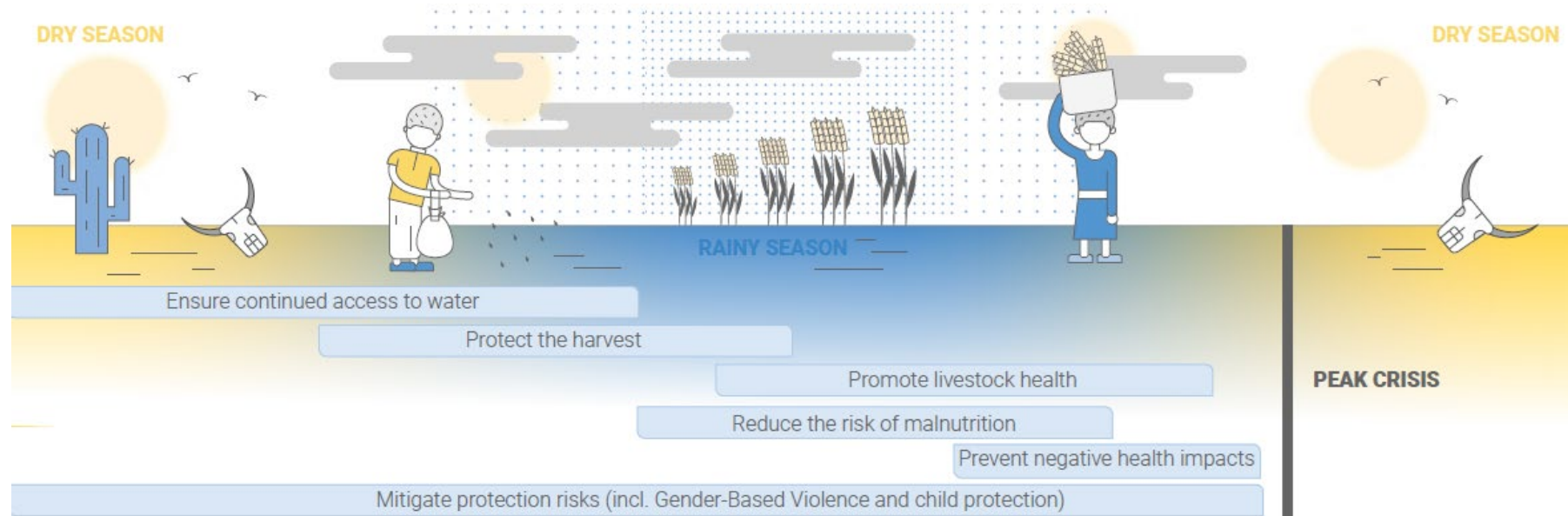
Passer d'une approche réactive à une approche proactive.



# Résultats et retombées



RCI 3,5



*Cadre d'action anticipatoire en Éthiopie : Agir en amont de la sécheresse*

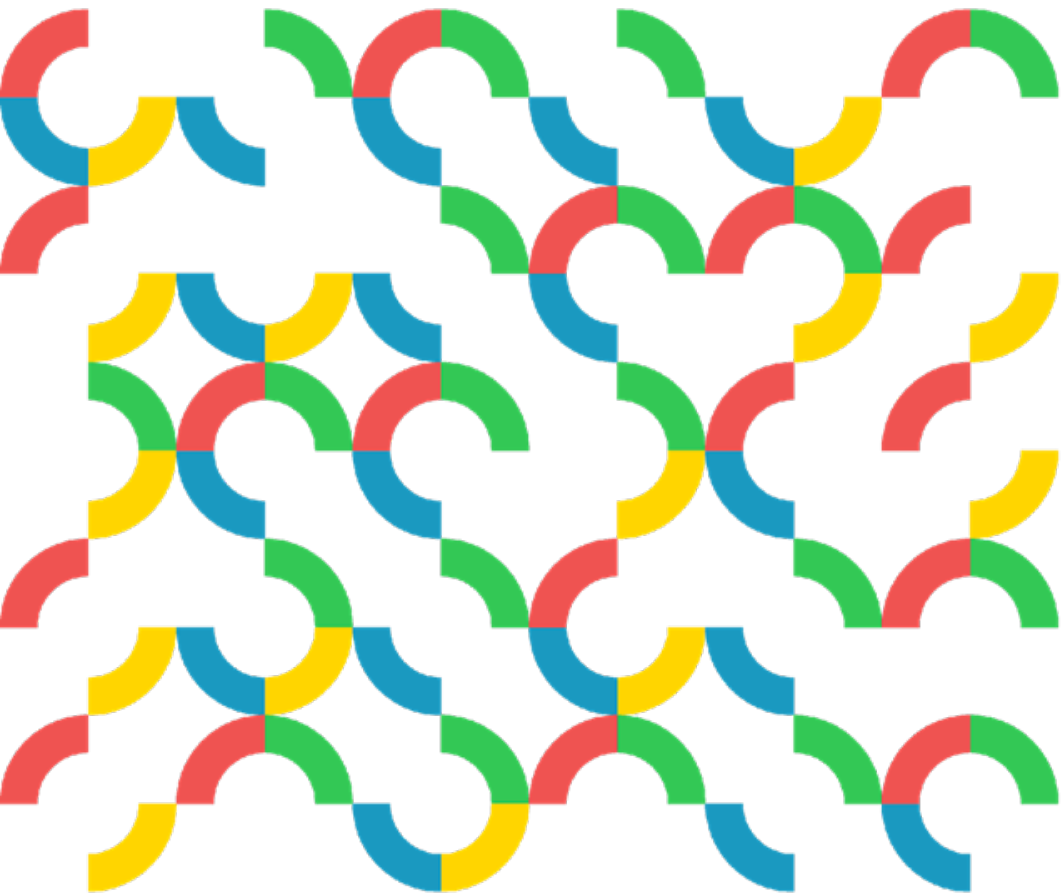
*Source : BCAH, projet pilote du CERF*

**Une aide axée sur la dignité** : préserver la dignité des personnes tout en les protégeant contre toute nouvelle exposition aux chocs.

**Réduire** les répercussions négatives et les besoins humanitaires.

**Efficace** : Agir en amont des urgences permet de gagner du temps et de réduire considérablement les coûts.

**Localisation** : favorise la participation des acteurs locaux, des communautés et des enfants.



**QUELLES  
PRÉOCCUPATIONS  
PARTICULIÈRES  
L'ACTION  
ANTICIPATOIRE  
SOULÈVE-T-ELLE  
POUR LES  
FEMMES, LES  
ENFANTS ET LES  
ADOLESCENT-ES?**

# LES FILLES, LES GARÇONS ET LES AUTRES GROUPES MARGINALISÉS SONT PLUS EXPOSÉS AUX RÉPERCUSSIONS NÉGATIVES DES CATASTROPHES LIÉES AUX CONDITIONS MÉTÉOROLOGIQUES ET CLIMATIQUES

La crise climatique est l'un des enjeux d'équité les plus importants de notre époque



Les filles et les garçons courent **un plus grand risque de blessure ou de décès** lors d'une catastrophe, notamment à cause de leur petite taille et de leur dépendance envers les adultes pour leur survie.



Même avec un préavis suffisant, 17 % des **personnes en situation de handicap** éprouveraient des difficultés à évacuer les lieux, et 6 % d'entre elles seraient incapables de le faire de manière autonome.



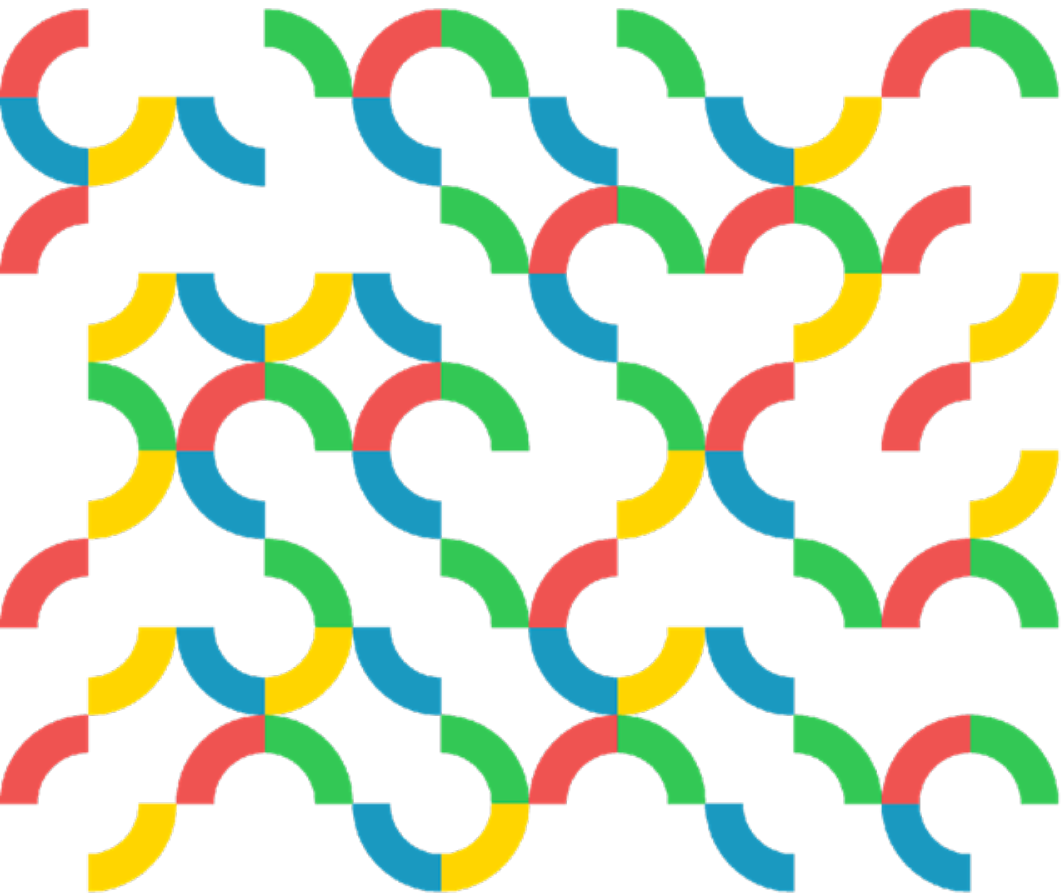
Les événements climatiques extrêmes aggravent les **pénuries alimentaires**, ce qui se traduit souvent par un accès insuffisant à la nourriture pour les femmes et les filles, qui mangent généralement en dernier.



Lorsque des catastrophes interrompent la **scolarisation**, il est fréquent que les enfants et les jeunes ne retournent pas à l'école; un phénomène qui touche particulièrement les filles.



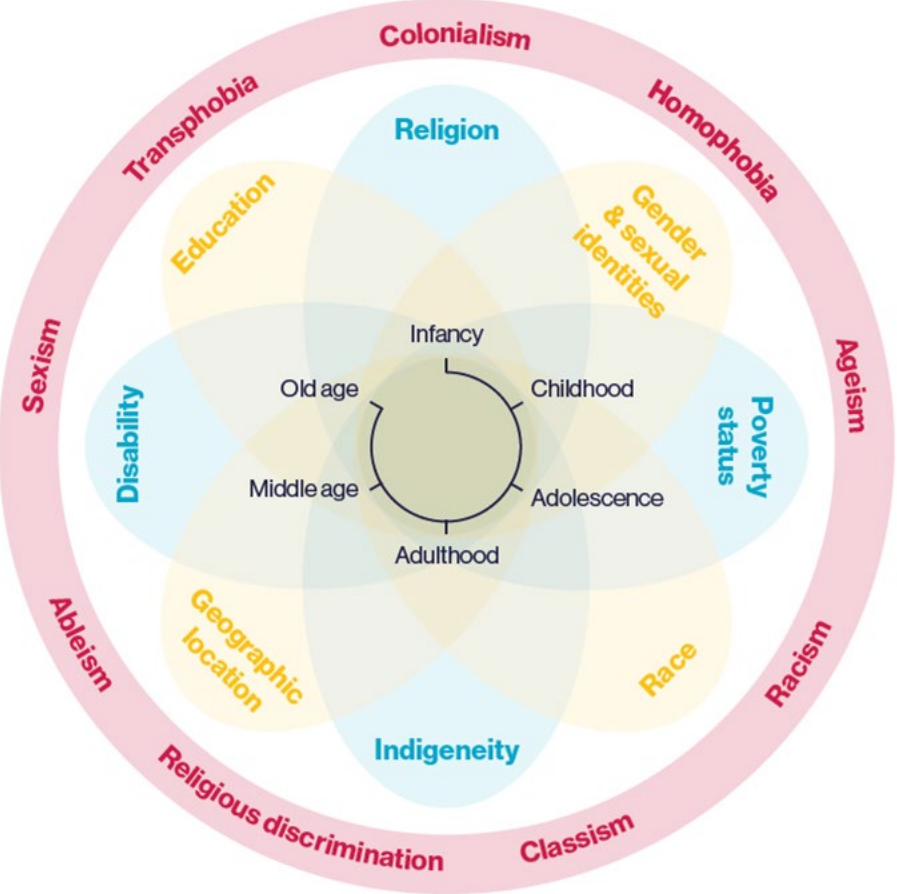
Les personnes LGBTQI+ sont parfois confrontées à de la **discrimination dans les refuges**, ce qui peut accentuer leur vulnérabilité et les exposer à des risques accrus d'itinérance. Elles peuvent se voir refuser l'accès à certains établissements ou être contraintes de demeurer dans les lieux où leur sécurité est compromise.



# **Guide et boîte à outils PGI pour l'action anticipatoire**

# NOTRE VISION DE LA PROTECTION, DU GENRE ET DE L'INCLUSION DANS L'ACTION ANTICIPATOIRE

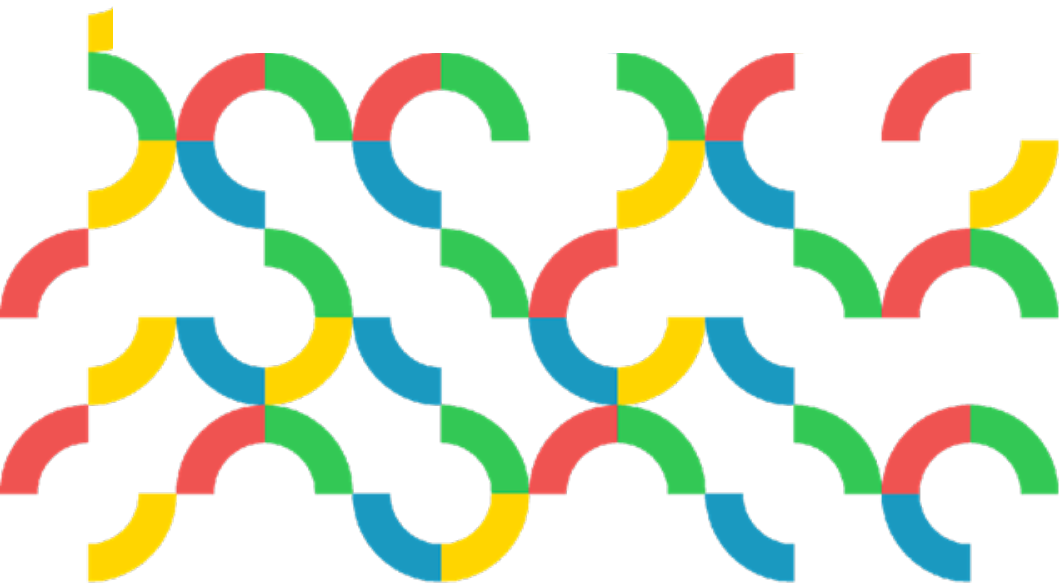
## Roue de l'intersectionnalité



## Principes fondamentaux en matière de protection, de genre et d'inclusion



# CONTENU DE LA BOÎTE À OUTILS



## COMPONENT 1: RISK INFORMATION AND FORECASTING SYSTEMS

- 1.1 Analysis of power dynamics and identifying at-risk groups
- 1.2 Collecting and analysing risk data and identifying and prioritising differentiated hazard/threat impacts and copings strategies
- 1.3 Assessment of EWS and inclusive risk assessments
- 1.4 Deciding when to act by setting and monitoring PGI responsive triggers

## COMPONENT 3: FINANCING AND RESOURCE MANAGEMENT

- 3.1 Mobilising financing for PGI-responsive AA
- 3.2 Inclusive AA financing and resource management

## COMPONENT 0: PARTNERSHIPS AND COORDINATION

- 0.1 Raising awareness, training and networking
- 0.2 Establishing inclusive engagement, partnerships and leadership capacity
- 0.3 Coordination, responsibility, feedback and accountability mechanisms

## COMPONENT 2: PLANNING, OPERATIONS AND DELIVERY

- 2.1 Inclusive planning and capacity strengthening for PGI-responsive AA
- 2.2 PGI-responsive AA and EWS plans, frameworks, protocols and mechanisms
- 2.3 Planning PGI-responsive multi-sectoral anticipatory actions
- 2.4 Operational mechanisms and preparedness
- 2.5 EWS: Inclusive dissemination and communication of risk information

## COMPONENT 4: MONITORING, EVALUATION AND LEARNING

- 4.1 PGI-responsive monitoring, evaluation and data collection
- 4.2 Monitoring and evaluation of PGI in AA
- 4.3 Learning: sharing, use, dissemination and advocacy

# COMMENT LES DIFFÉRENTS ÉLÉMENTS SONT STRUCTURÉS

## APERÇU

## ÉLÉMENTS

## CONSEILS ET OUTILS CLÉS

## AUTRES CONSEILS ET OUTILS



### 0.2F CHECKLIST:

### PARTNERING WITH WOMEN- AND GIRL-LED ORGANISATIONS (WGLOS) AND OTHER INTERMEDIARIES [LT]

#### PURPOSE

To establish partnerships with women- and girl-led organisations or other intermediaries for the development of AA interventions and plans.

#### HOW TO USE

Go through the checklist and refer to the source below to plan each step of the partnering process with women- and girl-led organisations. This checklist can be adapted to inform the process for partnering with other intermediaries.

#### NOTE!

Many women-led initiatives are less formally established than male-led ones, which can make it harder to identify them and may be a barrier for partnerships.

#### CHECKLIST: KEY QUESTIONS TO ASK WHEN DEVELOPING OR STRENGTHENING PARTNERSHIPS WITH WOMEN- AND GIRL-LED ORGANISATIONS (WGLOS).

##### Laying the foundation for successful partnerships

- What was the most recent mapping of WGLOs? Did it include data on organisations' mandates, size or capacity, legal-status (i.e., is it a formalised organisation) or their strengths and weaknesses? As part of this process, have you engaged with local authorities to check if they have already conducted a mapping? Have you reached out to local academics (particularly feminist academics) or other non-traditional stakeholders in the humanitarian response?
- Who is the focal point (point of contact) for local WGLO partnerships? Does this focal point hold a fixed-term position or a short-term consultancy contract?
- Have you discussed expectations around communication and feedback? In doing so, have you identified any potential barriers to communication? How will your office address those barriers in order to ensure WGLOs' access to open communication?
- Have you discussed potential security risks to WGLOs' participation in the humanitarian response? How can you work together to mitigate any potential risks?
- Have you asked WGLOs about their experience with decision-making spaces? Which decision-making spaces do they currently engage with, and which are they not involved in? Is there an opportunity to help facilitate their access to new decision-making spaces based on their preferences?



# VOLET 0 : PARTENARIATS ET COORDINATION

Le volet 0 contribuera à s'assurer que **les parties prenantes sont sensibilisées aux questions de genre et de diversité**, que **les groupes à risque sont représentés**, et qu'il existe un **engagement envers une action anticipatoire (AA) réceptive ou transformatrice en matière de protection, de genre et d'inclusion (PGI)**.

## EXEMPLES D'OUTILS :

1. Priorités et engagement des parties prenantes.
2. Établir des partenariats avec des organisations dirigées par des femmes et des filles.

### ELEMENT

### OBJECTIVES FOR EACH ELEMENT

0.1

**Raising awareness, training and networking**

Identify resources that can be used to raise awareness of PGI-responsive and -transformative AA as well as training materials and courses on different PGI in AA Elements. Identify key networks to join which can support the mainstreaming of PGI in AA.

0.2

**Establishing inclusive engagement, partnerships and leadership capacity**

Understand power dynamics and identify and prioritise inclusive stakeholder engagement. Understand how to create safe spaces for meaningful consultation with at-risk and marginalised groups and determine how to engage and support them to take on leadership roles. Determine how to work with intermediaries (organisations representing at-risk groups and marginalised groups).

0.3

**Coordination, responsibility, and feedback and accountability mechanisms**

Identify stakeholders and ensure inclusive engagement for each of the four EWS elements. Address institutional programming and coordination barriers preventing PGI-responsive AA and strengthen feedback and accountability from the outset to ensure AA initiatives are PGI-responsive and -transformative.



# VOLET 1 : RISQUES, INFORMATIONS ET SYSTÈMES DE PRÉVISION



Le volet 1 appuiera **la collecte et l'analyse des informations sur les risques** afin de planifier des interventions d'AA tenant compte des principes de PGI et de mieux **cibler les personnes les plus vulnérables et marginalisées**. Il facilitera également le développement de **systèmes d'alerte précoce (SAP), de modèles de déclenchement et de seuils tenant compte des principes de PGI**.

## EXEMPLES D'OUTILS :

1. Analyse des écarts en matière d'EGIS dans les SAP – Connaissance des risques, surveillance et alerte.
2. Établir des déclencheurs et des seuils tenant compte des principes de PGI.



## ELEMENT

## OBJECTIVES FOR EACH ELEMENT

1.1

**Analyse power dynamics and identify at-risk groups**

Understand who is excluded, the power dynamics involved in exclusion, and how to ensure the engagement of marginalised groups. Document evidence and develop understanding of the individuals and groups that are most marginalised and discriminated against in your context. Identify, collate and analyse gaps in risk information on gender and inclusion for EWS.

1.2

**Collect and analysing risk data and identifying and prioritising differentiated hazard/threat impacts alongside coping strategies**

Analyse and determine gender and protection-informed impact scenarios and identify coping strategies and behavioural changes. Analyse protection risks to inform protection mainstreaming and planning for integrating protection into sectoral/multi-sectoral interventions and specialised stand-alone services (e.g., protection). Capture first-hand perspectives of marginalised people to inform EWS and AA decision-making. Manage and integrate SADDD into data collection, reporting capacities, governance and systematic workflows. Conduct surveys to identify persons with disabilities based on six functional domains to ensure the appropriate measures are taken to overcome these barriers.

1.3

**Assessment of existing early warning systems and inclusive risk assessments**

Collate and analyse knowledge, monitoring and warning information concerning gender responsiveness and the inclusion aspects of EWS. Support communities to assess vulnerabilities, capacities and protection risks in order to plan inclusive multi-risk reduction strategies that promote an inclusive approach with those most at-risk.

1.4

**Deciding when to act by setting and monitoring protection, gender and inclusion -responsive triggers**

Improve the detection, monitoring, analysis and forecasting of hazards and differentiated consequences by combining scientific and technological methods with local and traditional knowledge considering diverse needs to enable all community members to deepen their understanding of EWS and forecasting systems. Identify and establish PGI-responsive triggers and thresholds.

# VOLET 2 : PLANIFICATION ET ACTIVITÉS



Le volet 2 visera à garantir que les **plans** d'AA sont **élaborés en collaboration avec les personnes les plus exposées aux risques et les plus marginalisées**, et qu'ils intègrent les principes de PGI. Il permettra **d'évaluer et de renforcer les capacités communautaires et opérationnelles** en matière d'AA, et de **mettre en place des stratégies inclusives de diffusion et de communication de l'information sur les risques**, en vue du déclenchement de l'AA.

## EXEMPLES D'OUTILS :

1. SAP, messages d'alerte et identification de l'AA, tous portés par la communauté.
2. Intégration transversale des principes de PGI dans l'AA, au sein des secteurs d'intervention et de différents services spécialisés indépendants.
3. Diffusion et communication des informations sur les risques.

ELEMENT	OBJECTIVES FOR EACH ELEMENT
<b>2.1</b> <b>Inclusive planning and capacity strengthening for PGI-responsive AA</b>	Develop inclusive preparedness plans which define PGI-responsive anticipatory actions and associated preparedness and readiness actions in partnership with communities and those most at-risk, marginalised and discriminated against. Identify hazards, risks, resources and support structures in communities and determine those most at-risk and the ways in which they are impacted by shocks and stresses. Empower communities to own and lead EWS connected to AA activation mechanisms, including the development of early warning messages and anticipatory actions.
<b>2.2</b> <b>PGI-responsive anticipatory action and EWS plans, frameworks, protocols and preparedness</b>	Ensure stakeholder understanding of how to mainstream PGI in AA frameworks to establish PGI-responsive mechanisms (including EWS). Enhance individuals' preparedness, readiness and capacities to take anticipatory action. Provide insight and coordination mechanisms for protection-focused AA. Assess the mainstreaming of PGI principles to realise the minimum 'PGI-responsive' standard and identify key actions to ensure a holistic and intersectional approach to AA programming.
<b>2.3</b> <b>Planning PGI-responsive multi-sectoral anticipatory actions</b>	Identify and plan AA interventions with PGI-responsive sectoral/multi-sectoral and stand-alone anticipatory actions, and develop a theory of change. Where applicable, design PGI-responsive CVA in AA and identify links with relevant social protection programmes. Ensure that beneficiary identification and selection processes in anticipatory action are PGI-responsive, and analyse conflicts to inform the design and potential redesign of engagement strategies or interventions.
<b>2.4</b> <b>Operational mechanisms and preparedness</b>	Strengthen PGI mainstreaming and the quality of AA interventions by establishing an intersectional approach to safeguarding and maintaining standards related to GBV and PSEA. Evaluate the practical implementation of law or policy and identify any restrictions or limitations that could hinder the execution of planned anticipatory actions.
<b>2.5</b> <b>EWS: Inclusive dissemination and communication of risk information</b>	Design inclusive early warning communication and dissemination mechanisms. Where necessary, co-produce warnings that extend to areas with armed conflict and widespread violence.

# VOLET 3 : FINANCES ET GESTION DES RESSOURCES



Le volet 3 appuiera **l'identification de financements** pour une AA qui intègre ou transforme les principes de PGI, en s'appuyant sur des mécanismes de financement équitables face aux risques, au bénéfice des personnes les plus à risque, marginalisées ou discriminées.

## EXEMPLES D'OUTILS :

1. Financement des risques de catastrophe tenant compte du genre et de la diversité.
2. Budgétisation tenant compte de la dimension de genre.

### ELEMENT

**3.1**  
**Mobilising financing for protection, gender and inclusion (PGI)-responsive anticipatory action**

### OBJECTIVES FOR EACH ELEMENT

Determine potential financing sources for PGI-responsive and -transformative AA interventions.

**3.2**  
**Inclusive AA financing and resource management**

Evaluate the gender responsiveness of current risk financing and advocate for necessary reallocations. Expose the way in which gender inequalities may have inadvertently become embedded in public policies and AA resource allocation, and promote budget measures to address this.



# VOLET 4 : SUIVI, ÉVALUATION ET APPRENTISSAGE



Ce volet vous permettra de **suivre, d'évaluer et de documenter** les interventions d'AA, afin d'en tirer des données et des apprentissages utiles pour renforcer les systèmes d'alerte précoce (SAP) et les cadres d'action anticipatoire (CAA) qui tiennent compte des principes de PGI ou qui visent à les transformer. Il vous aidera également à **communiquer ces apprentissages** et à mener des actions de plaidoyer en faveur de l'intégration des principes de PGI dans l'AA.

## EXEMPLES D'OUTILS :

1. Directives pour un suivi et une évaluation inclusifs des interventions de l'AA.
2. Appliquer les indicateurs de PGI aux interventions de l'AA.
3. Mobiliser les capacités des groupes à risque dans le plaidoyer pour l'AA.

### ELEMENT

### OBJECTIVES FOR EACH ELEMENT

#### 4.1

#### **PGI-responsive monitoring and evaluation and data collection**

Design and establish inclusive and ethical monitoring and evaluation systems for AA intervention. These should focus on the PGI responsiveness of key AA and EWS elements.

#### 4.2

#### **Monitoring and evaluation of PGI in AA interventions**

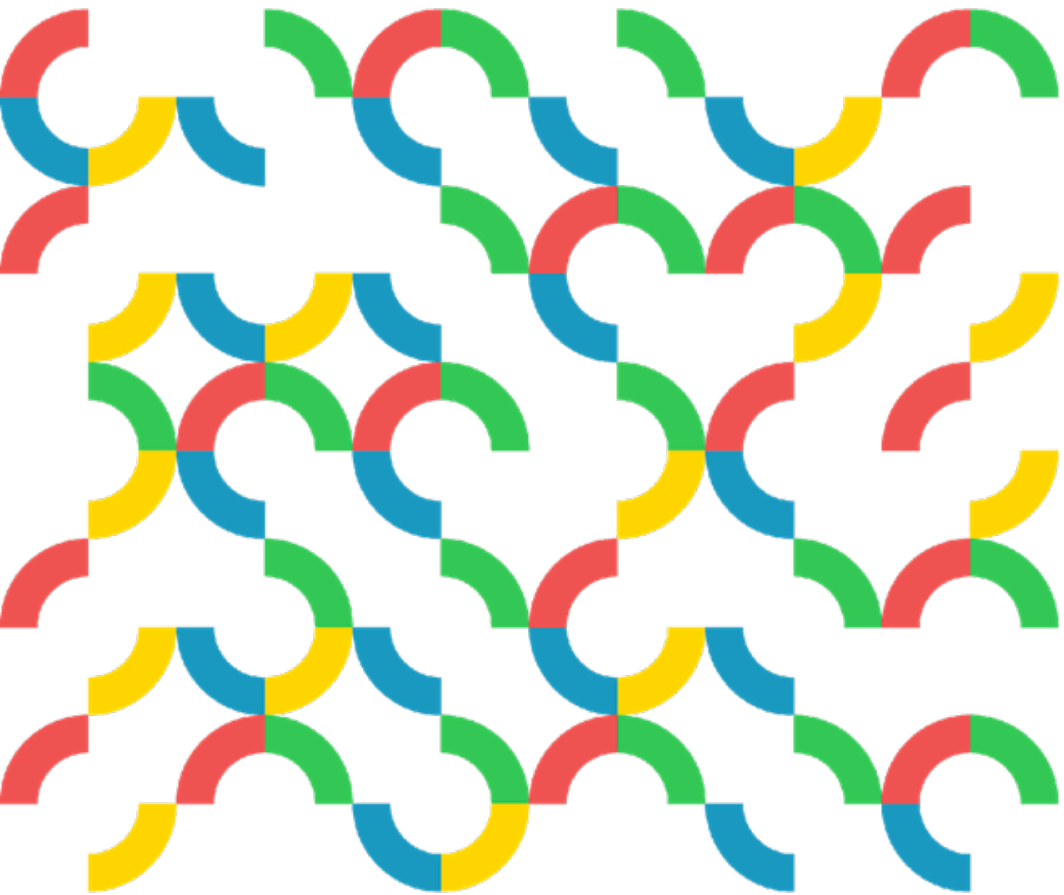
Define PGI-responsive and -transformative indicators for AA interventions. Reflect on the inclusion of at-risk groups in the design, planning and implementation of AA interventions. Assess the impact of AA interventions and the extent to which AA programming, analysis and assessment, participation and leadership, and safety and protection consider diverse identities.

#### 4.3

#### **Learning: sharing, use and dissemination**

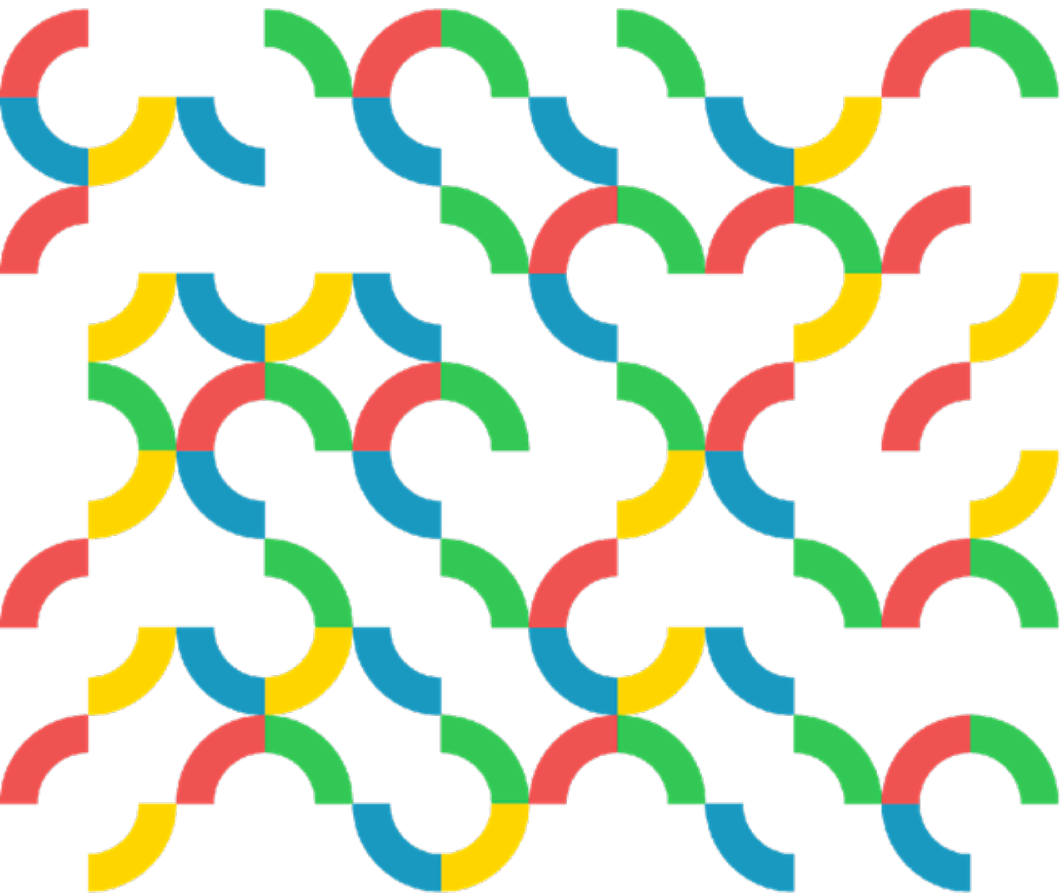
Communicate PGI in AA findings and recommendations to foster informed programming and challenge discriminatory social norms. Support at-risk groups to take on PGI-responsive and -transformative AA advocacy roles.





**DISCUSSION :**

**COMMENT  
APPLIQUER CES  
PRINCIPES À  
VOTRE  
TRAVAIL?**



# PROCHAINES ÉTAPES

# PHASE PILOTE ET RÉTROACTION

Version actuelle : 2024

Devrait être mise à jour après la phase pilote et la collecte des commentaires

Formulaire de rétroaction à la fin de la boîte à outils

Les formulaires remplis doivent être envoyés à [anticipatory.action@plan-uk.org](mailto:anticipatory.action@plan-uk.org)

**ANNEXES**

**FORM**

Piloting organisation/agency  Timeframe of the pilot initiative

Type of AA initiative (including brief details on the context)

Which stakeholders, including representatives of at-risk groups, were engaged in the pilot?

**GUIDE AND TOOLKIT STRUCTURE**

Is the guide and toolkit accessible and easy to navigate?	Yes <input type="radio"/> No <input type="radio"/>	Is the structure of the guide and toolkit – including the Chapters, Components and Elements – appropriate?	Yes <input type="radio"/> No <input type="radio"/>
Is the guide and toolkit able to balance user-friendliness with the right depth of content?	Yes <input type="radio"/> No <input type="radio"/>	Do the Overview and concise Summary versions of the guide and toolkit include the right content?	Yes <input type="radio"/> No <input type="radio"/>

212

PROTECTION, GENDER AND INCLUSION IN ANTICIPATORY ACTION GUIDE AND TOOLKIT

**MERCI!**

